

## La Fondation Asahi Glass annonce les résultats de la 25<sup>e</sup> édition du « Questionnaire sur les problèmes de l'environnement et la survie de l'humanité »

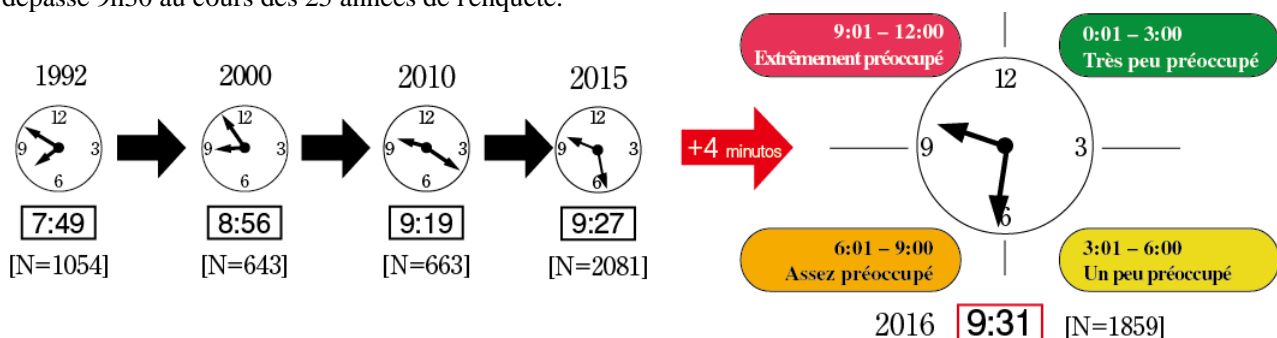
- Dans l'ensemble, l'heure de l'« horloge environnementale de la fin du monde » affichait 9h31, soit la même heure qu'en 2007 et marque la deuxième heure la plus avancée depuis le début de l'enquête.
- Le sentiment le plus élevé de crise était au Moyen-Orient, avec une heure de 10h06. En revanche, le plus faible était en Europe de l'Est et en ex-Union soviétique, indiquant 8h51.
- Tandis que l'âge des personnes interrogées augmentait, l'heure sur l'horloge environnementale de la fin du monde avait également tendance à être plus avancée.
- Les personnes interrogées ayant choisi « extrêmement préoccupé » ont progressivement augmenté de 48 % en 1997 à 70 % cette année.
- Dans l'ensemble, les personnes interrogées ont choisi le plus souvent « changement climatique », comme motif environnemental de préoccupation dans la détermination de l'heure sur l'horloge environnementale de la fin du monde. Ceci est constant depuis 2011.
- Par catégorie, les personnes interrogées ont attribué les heures les plus avancées de l'horloge environnementale de la fin du monde à la « biodiversité » et à la « pollution/contamination », dépassant le « changement climatique ».

La Fondation Asahi Glass (Président : Kazuhiko Ishimura) a mené des enquêtes auprès de spécialistes de l'environnement, à travers le monde, chaque année depuis 1992. Cette année, la Fondation a reçu 1 882 réponses de 143 pays. Voici les principales conclusions de l'enquête. (\*Ce communiqué de presse et le rapport d'enquête peuvent également être consultés sur notre site web à l'adresse [www.af-info.or.jp](http://www.af-info.or.jp) à partir du 8 septembre 2016 à 11h00.)

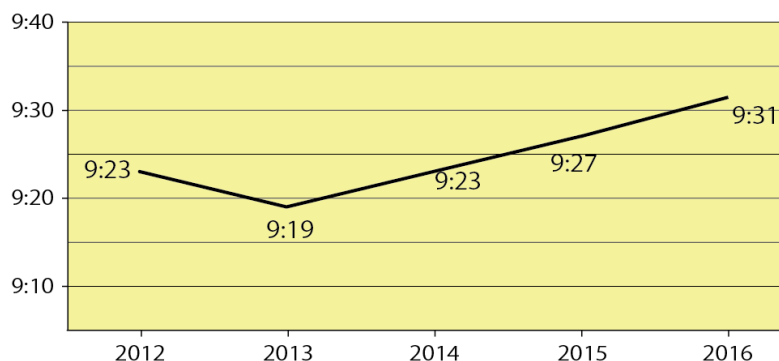
### 1. Conscience de la crise qui menace la survie de l'humanité - Horloge environnementale de la fin du monde

#### 1-1 Horloge environnementale de la fin du monde

L'heure moyenne sur l'horloge environnementale de la fin du monde pour toutes les personnes interrogées s'est avancée de 4 minutes à 9h31, soit la même heure qu'en 2007. Cela marque la deuxième heure la plus avancée depuis la création de l'enquête en 1992, après la plus haute à 9h33 en 2008. Ceci est la troisième fois que l'horloge dépasse 9h30 au cours des 25 années de l'enquête.



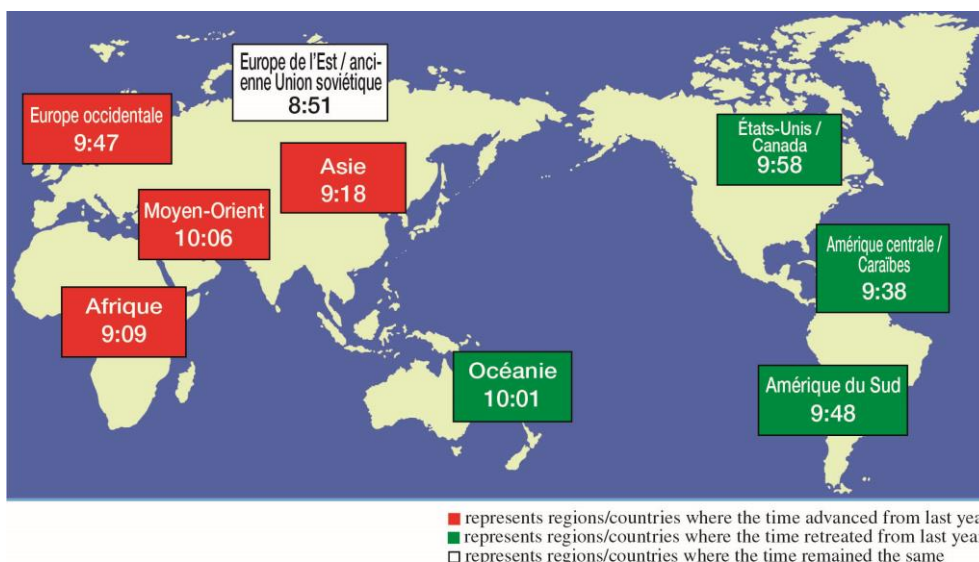
#### Changement de l'horloge environnementale de la fin du monde au fil des ans



#### La tendance de l'horloge environnementale de la fin du monde (2012 – 2016)

- Sur les 10 régions étudiées, l'heure s'est avancée dans quatre régions du monde (le Moyen-Orient, l'Europe de l'ouest, l'Asie, l'Afrique), alors qu'elle a reculé dans cinq régions (l'Océanie, les États-Unis et le Canada, l'Amérique du Sud, l'Amérique centrale, les pays des Caraïbes).
- Parmi les quatre régions où l'heure s'est avancée, les personnes interrogées du Moyen-Orient ont eu le sentiment de crise le plus élevé à 10h06, avec une progression de près d'une heure depuis l'année dernière (de 9h10 à 10h06). En revanche, le changement d'heure a été de moins de 10 minutes dans les trois autres régions où l'heure s'est avancée ainsi que dans les cinq régions où elle a reculé (Voir le rapport à la page 4).
- Comme l'an dernier, l'Europe de l'Est et l'ex-Union soviétique étaient les seules des 10 régions sondées avec une heure sur l'horloge environnementale de la fin du monde qui pointait dans la partie du cadran « assez préoccupé ». Toutes les autres régions pointaient la partie du cadran « extrêmement préoccupé ».

### Temps par région

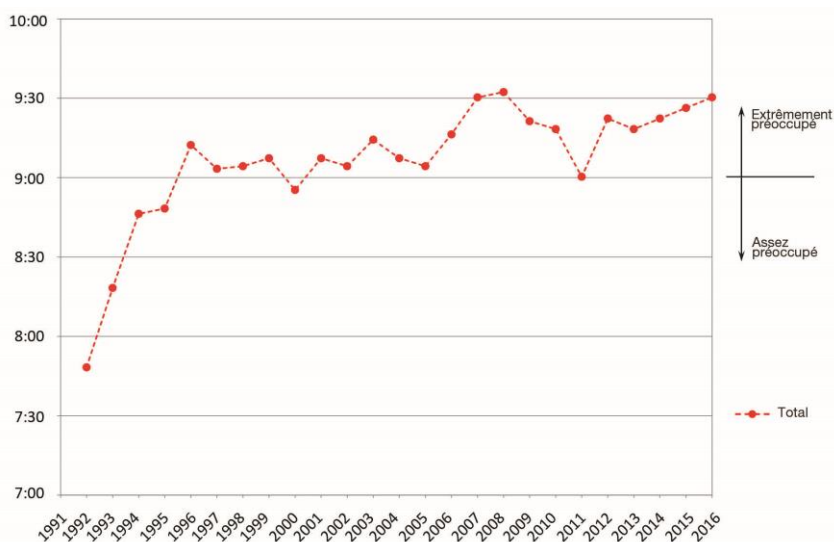


- En analysant les changements dans l'horloge environnementale de la fin du monde depuis le début de l'enquête, les personnes interrogées ont dans l'ensemble toujours indiqué des heures pointant la partie du cadran « extrêmement préoccupé » (9h00) sur l'horloge depuis 1996, à l'exception de l'an 2000.
- L'horloge a sensiblement reculé en 2011.
- Au total, l'aiguille a avancé d'environ une heure et demie depuis le début de l'enquête, avec un sentiment de crise plus élevé.

### Changements dans l'horloge environnementale de la fin du monde

1992	1993	1994	1995	1996	1997	1998	1999	2000	2001	2002	2003	2004	2005	2006	2007	2008	2009	2010	2011	2012	2013	2014	2015	2016
7:49	8:19	8:47	8:49	9:13	9:04	9:05	9:08	8:56	9:08	9:05	9:15	9:08	9:05	9:17	9:31	9:33	9:22	9:19	9:01	9:23	9:19	9:23	9:27	9:31

Depuis l'introduction de l'enquête, ■ représente le sentiment le plus bas de crise alors que ■ représente le plus élevé.



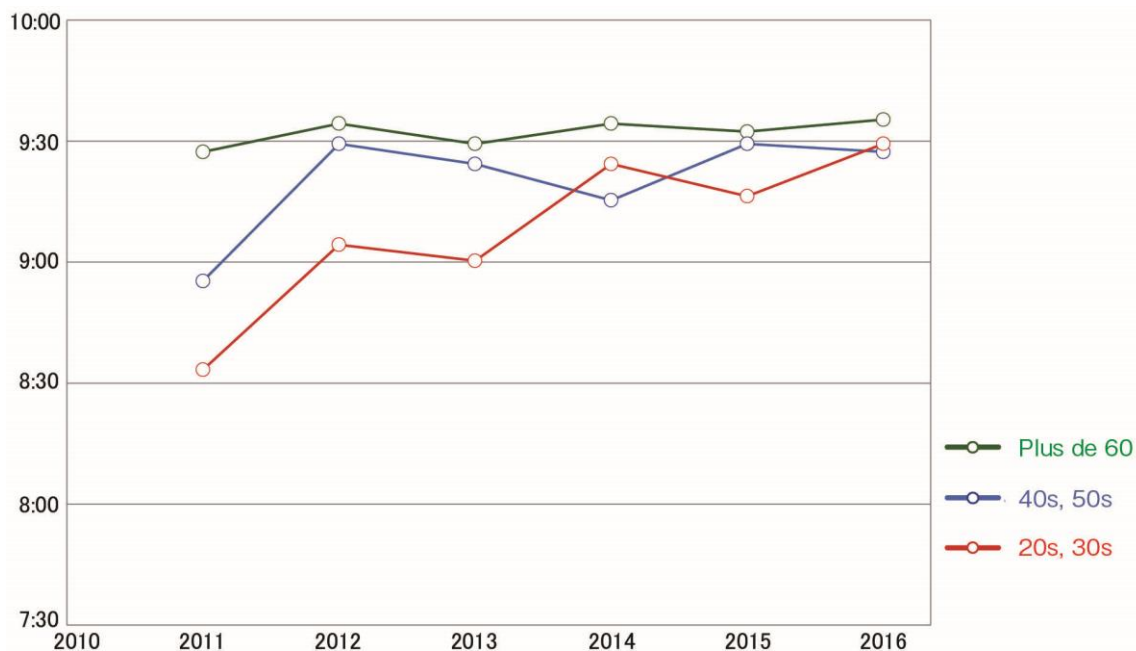
## 1-2. Changements dans l'horloge environnementale de la fin du monde basés sur l'âge des répondants (2011 - 2016)

Comme l'an dernier, les changements d'heure selon l'âge des personnes interrogées ont été analysés cette année, en examinant les six années de 2011 à 2016.

- Pour toutes les années, les personnes interrogées âgées de plus de 60 ans ont rapporté une heure plus avancée sur l'horloge environnementale de la fin du monde par rapport aux personnes interrogées âgées de moins de 60 ans.
- L'heure sur l'horloge environnementale de la fin du monde choisie par les personnes interrogées âgées de plus de 60 ans est restée relativement stable de 2011 jusqu'à cette année, allant de 9h28 à 9h36. D'autre part, les personnes interrogées âgées de plus de 20 à 30 ans, ainsi que ceux de plus de 40 et 50 ans ont indiqué des heures autour de 8h00 en 2011, mais ont depuis choisi des heures plus avancées. Cette année, tous les groupes d'âge ont choisi des heures autour de 9h30.

**Changements dans l'horloge environnementale de la fin du monde par génération**

	2011	2012	2013	2014	2015	2016
Heure moyenne	9:01	9:23	9:19	9:23	9:27	9:31
Plus de 60	9:28	9:35	9:30	9:35	9:33	9:36
40s, 50s	8:56	9:30	9:25	9:16	9:30	9:28
20s, 30s	8:34	9:05	9:01	9:25	9:17	9:30



### 1-3 Variations des taux de sélection des quatre parties du cadran (1997 – 2016)

Cette année, pour la première fois, nous avons analysé les taux de sélection des quatre parties du cadran (« peu préoccupé », « légèrement préoccupé », « assez préoccupé », « extrêmement préoccupé ») et les changements de l'heure moyenne de l'horloge environnementale de la fin du monde dans chaque partie du cadran.

- Les personnes interrogées ayant choisi « extrêmement préoccupé » ont progressivement augmenté de 48 % en 1997 à 70 % cette année.
- Depuis 2012, le taux de sélection cumulé pour « extrêmement préoccupé » et « assez préoccupé » a dépassé 95 %, révélant que la majorité des personnes interrogées développent un sentiment de crise.

**Variations des taux de sélection des quatre parties du cadran de l'horloge environnementale de la fin du monde (%)**



## 2. Motifs environnementaux de préoccupation dans la détermination de l'heure sur l'horloge environnementale de la fin du monde

Pour déterminer l'heure sur l'horloge environnementale de la fin du monde, le questionnaire demandait aux personnes interrogées de choisir parmi les 11 catégories de problèmes environnementaux suivantes les problématiques les plus urgentes dans le pays ou la région où ils résident, et les classer de 1 à 3. (Voir le rapport du questionnaire pour plus de détails.)

### Motifs environnementaux de préoccupation :

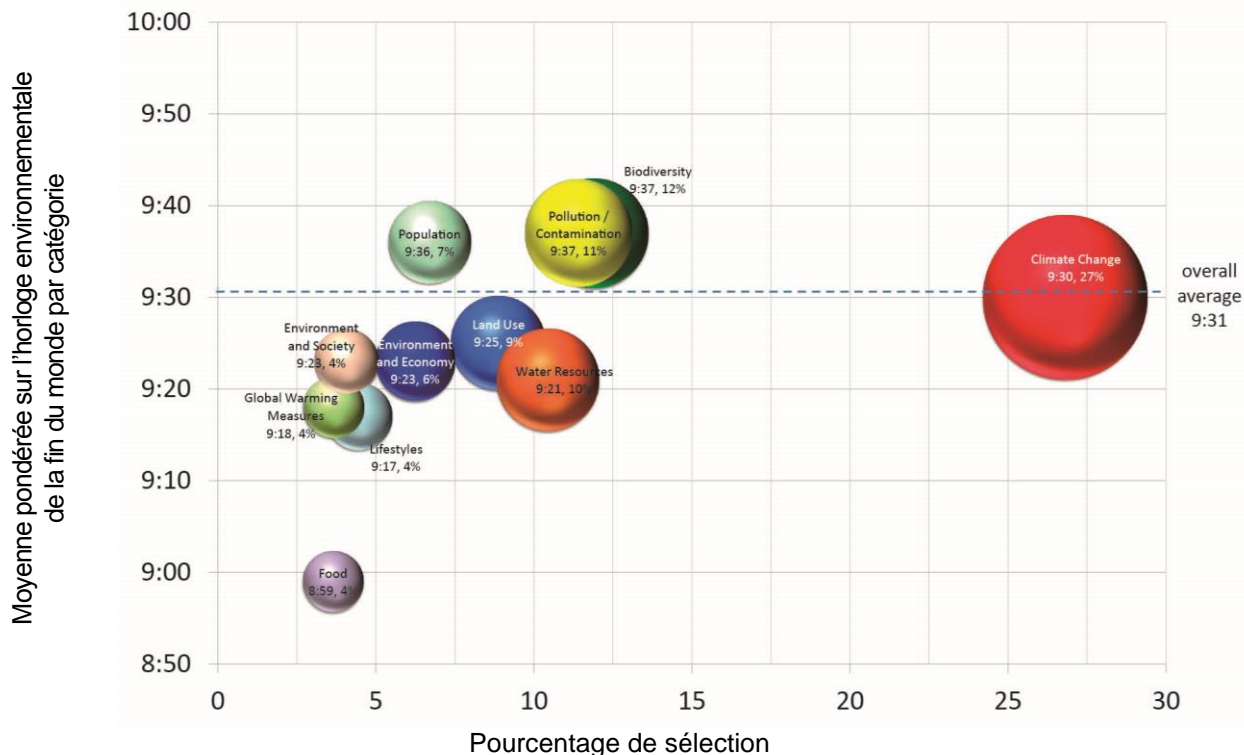
1. Changement climatique ;
2. Biodiversité ;
3. Utilisation des terres ;
4. Pollution/Contamination ;
5. Ressources en eau ;
6. Population ;
7. Alimentation ;
8. Styles de vie ;
9. Mesures concernant le réchauffement climatique ;
10. Environnement et économie ;
11. Environnement et société

### 2-1. Taux de sélection des motifs environnementaux de préoccupation

- Comme l'an dernier, l'ensemble des personnes interrogées ont le plus souvent choisi « changement climatique » (27 %), comme motif environnemental qui les préoccupe le plus dans le cadre de la sélection d'une heure sur l'horloge environnementale de la fin du monde. Suivi par « biodiversité » (12 %) et « pollution/contamination » (11 %).

### 2-2. Classement de l'heure sur l'horloge environnementale de la fin du monde pour des motifs environnementaux de préoccupation

- Si on classe les heures sur l'horloge environnementale de la fin du monde par motifs environnementaux de préoccupation en ordre décroissant, la « biodiversité » et la « pollution/contamination » avaient l'heure la plus avancée, soit 9h37. « Population » suivait de près à 9h36.
- Bien que sept catégories « changement climatique », « utilisation des terres », « environnement et société », « environnement et économie », « ressources en eau », « réchauffement climatique » et « style de vie » avaient toutes des heures après 9h17, « alimentation », elle, est restée sur 8h00, ce qui indique que le sentiment de crise est le plus bas pour cette problématique parmi les personnes interrogées.



### 2-3. Tendances régionales dans la sélection des motifs environnementaux de préoccupation

- Dans l'ensemble, le « changement climatique » était la catégorie la plus souvent sélectionnée dans la plupart des régions, à 27 %. Elle était suivie par « biodiversité » (12 %) et « pollution/contamination » (11 %).
- En revanche, comme l'an dernier, les personnes interrogées de Chine ont le plus souvent choisi « pollution/contamination ». « L'utilisation des terres » était le choix le plus élevé en Amérique du Sud, tandis que les « ressources en eau » était la catégorie la plus souvent choisie au Moyen-Orient.
- L'année dernière, les personnes interrogées de l'Inde ont le plus souvent choisi « ressources en eau », tandis que ceux en Océanie, sauf l'Australie, ont choisi la « biodiversité ». Cette année, ces deux régions ont le plus fréquemment choisi « le changement climatique », indiquant une nouvelle prise de conscience.

	1.Changement climatique	2.Biodiversité	3.Utilisation des terres	4.Pollution/Contamination	5.Ressources en eau	6.Population	7.Alimentation	8.Styles de vie	9.Mesures concernant le réchauffement climatique	10.Environnement et économie	11.Environnement et société
Total	27%	12%	9%	11%	10%	7%	4%	4%	4%	6%	4%
Océanie	31%	16%	7%	4%	11%	10%	2%	3%	2%	6%	6%
Australie	32%	13%	5%	4%	10%	14%	2%	3%	3%	6%	7%
Océanie (sauf Australie)	29%	21%	11%	6%	15%	1%	1%	0%	0%	7%	3%
États-Unis / Canada	34%	12%	7%	6%	13%	11%	1%	4%	2%	7%	3%
États-Unis	33%	12%	7%	6%	14%	12%	1%	3%	2%	6%	3%
Canada	38%	13%	7%	5%	8%	6%	1%	6%	3%	9%	3%
Amérique centrale / Caraïbes	28%	13%	15%	5%	17%	6%	3%	4%	2%	3%	3%
Amérique du Sud	20%	18%	23%	5%	13%	3%	2%	2%	2%	5%	4%
Europe occidentale	26%	18%	15%	6%	5%	9%	1%	7%	1%	7%	4%
Royaume-Uni	26%	16%	14%	6%	2%	14%	1%	6%	2%	7%	5%
Europe occidentale (sauf Royaume-Uni)	25%	19%	15%	7%	7%	7%	1%	7%	1%	7%	4%
Afrique	31%	16%	13%	8%	12%	5%	5%	1%	1%	3%	3%
Moyen-Orient	25%	17%	13%	3%	30%	4%	1%	3%	0%	3%	1%
Europe de l'Est / ancienne Union soviétique	14%	17%	14%	11%	12%	2%	2%	4%	1%	14%	8%
Asie	26%	9%	6%	16%	10%	6%	5%	5%	5%	6%	4%
Inde	21%	17%	12%	8%	15%	11%	2%	1%	2%	3%	6%
Chine	16%	3%	4%	29%	13%	4%	7%	5%	6%	7%	3%
Taiwan	25%	5%	13%	22%	10%	3%	4%	3%	6%	4%	4%
République de Corée	38%	16%	4%	10%	1%	5%	2%	16%	0%	6%	2%
Japon	33%	11%	4%	8%	5%	7%	6%	5%	7%	7%	6%
Asie*	26%	14%	13%	9%	17%	6%	3%	2%	3%	4%	3%

■ représente l'élément le plus souvent sélectionné dans la région/le pays, ■ représente le deuxième élément le plus souvent sélectionné dans la région/pays

\*À l'exception de l'Inde, de la Chine, de Taiwan, de la Corée et du Japon

#### Modèles de sélection de motifs environnementaux de préoccupation par région

Cette enquête comprend une section où les personnes interrogées sont invitées à donner leurs opinions et à écrire à propos de leurs expériences des réalités environnementales auxquelles ils sont confrontés dans leur région du monde, ainsi que de formuler des suggestions d'amélioration. Cette année, nous avons reçu un total de 1166 commentaires, dont 931 de 118 pays étrangers et 235 commentaires venant du Japon. Ces commentaires, ainsi que les commentaires sur la question 2 seront publiés sur le site internet de la Fondation Asahi Glass, le 8 septembre à 11h00.

#### Pour plus d'informations, veuillez contacter :

Tetsuro Yasuda, Secretary General

The Asahi Glass Foundation

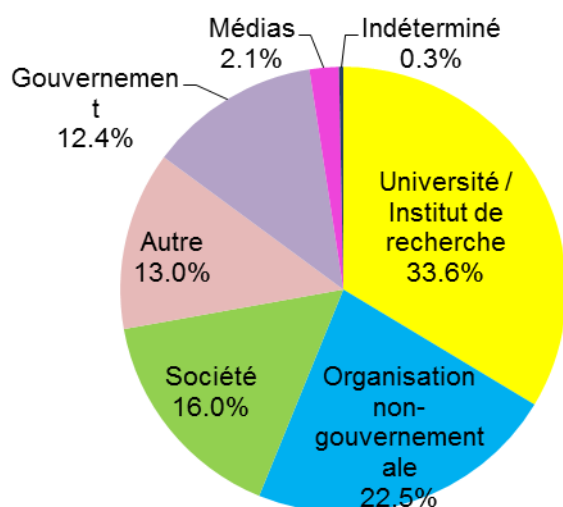
2<sup>nd</sup> Floor, Science Plaza 5-3 Yonbancho Chiyoda-ku Tokyo 102-0081 Japan

Phone: +81-3-5275-0620 Fax: +81-3-5275-0871 e-mail: [post@af-info.or.jp](mailto:post@af-info.or.jp)

URL: <http://www.af-info.or.jp>

### A propos du « Questionnaire sur les problèmes de l'environnement et la survie de l'humanité »

Depuis 1992, la Fondation Asahi Glass a mené une enquête chaque année avec des experts compétents venant du monde entier et qui sont impliqués dans les questions environnementales. Le panel de personnes interrogées comprend des représentants du gouvernement, des membres des universités et des instituts de recherche, des organisations non gouvernementales, des entreprises et des médias. Ces experts sont interrogés sur diverses mesures pour lutter contre les problèmes environnementaux. Les questionnaires sont produits en six langues (l'anglais, le chinois, le français, le japonais, le coréen et l'espagnol) et sont envoyés chaque année en avril puis recueillis avant fin mai. Une fois les réponses compilées, comparées et analysées, les résultats de l'enquête sont annoncés en septembre. Le rapport est disponible en cinq langues. Le diagramme en secteurs ci-dessous montre l'affiliation des personnes interrogées au questionnaire en ordre décroissant. Le questionnaire a été envoyé aux personnes interrogées dans 212 pays dont le Japon, avec des retours de réponses de 143 pays.



Nombre de pays étudiés

Régions	Pays
États-Unis / Canada	2
Amérique centrale / Caraïbes	29
Amérique du Sud	12
Europe occidentale	27
Europe de l'Est / ancienne Union soviétique	28
Afrique	56
Moyen-Orient	16
Asie	24
Océanie	17
Japon	1
Total	212

#### • Données sur le questionnaire de cette année

Période de l'enquête : d'avril à juin 2016

Destinataires de l'enquête : Experts des enjeux environnementaux du monde entier travaillant pour le gouvernement central / local, l'organisation non-gouvernementale, l'université / institut de recherche, la société, les médias, etc.

(selon la base de données de la Fondation Asahi Glass)

Nombre de questionnaires envoyés : 26 690

Nombre de questionnaires remplis et retournés : 1 882

Taux de retours des questionnaires : 7,1 %

#### Répartition des répondants par région, genre et affiliation professionnelle :

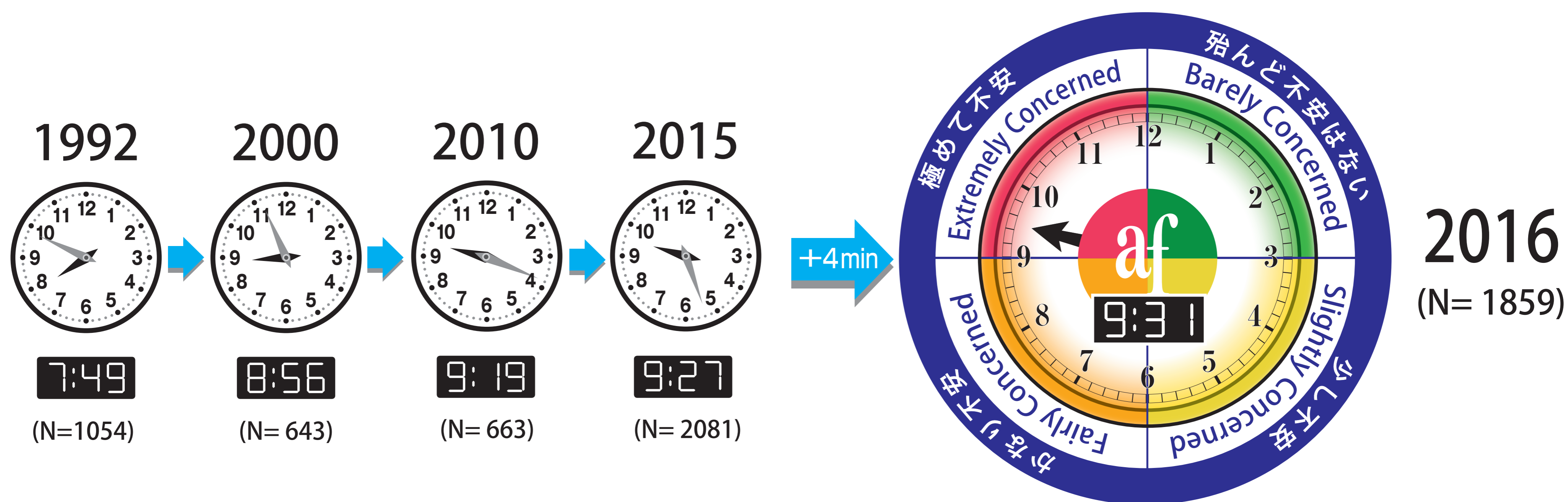
Région	Nombre de réponses	Pourcentage du total
Océanie	76	4.0
États-Unis / Canada	265	14.1
Amérique centrale / Caraïbes	42	2.2
Amérique du Sud	70	3.7
Europe occidentale	235	12.5
Afrique	91	4.8
Moyen-Orient	32	1.7
Europe de l'Est / ancienne Union soviétique	50	2.7
Asie	1021	54.3
Total mondial	1882	100.0

# The Environmental Doomsday Clock

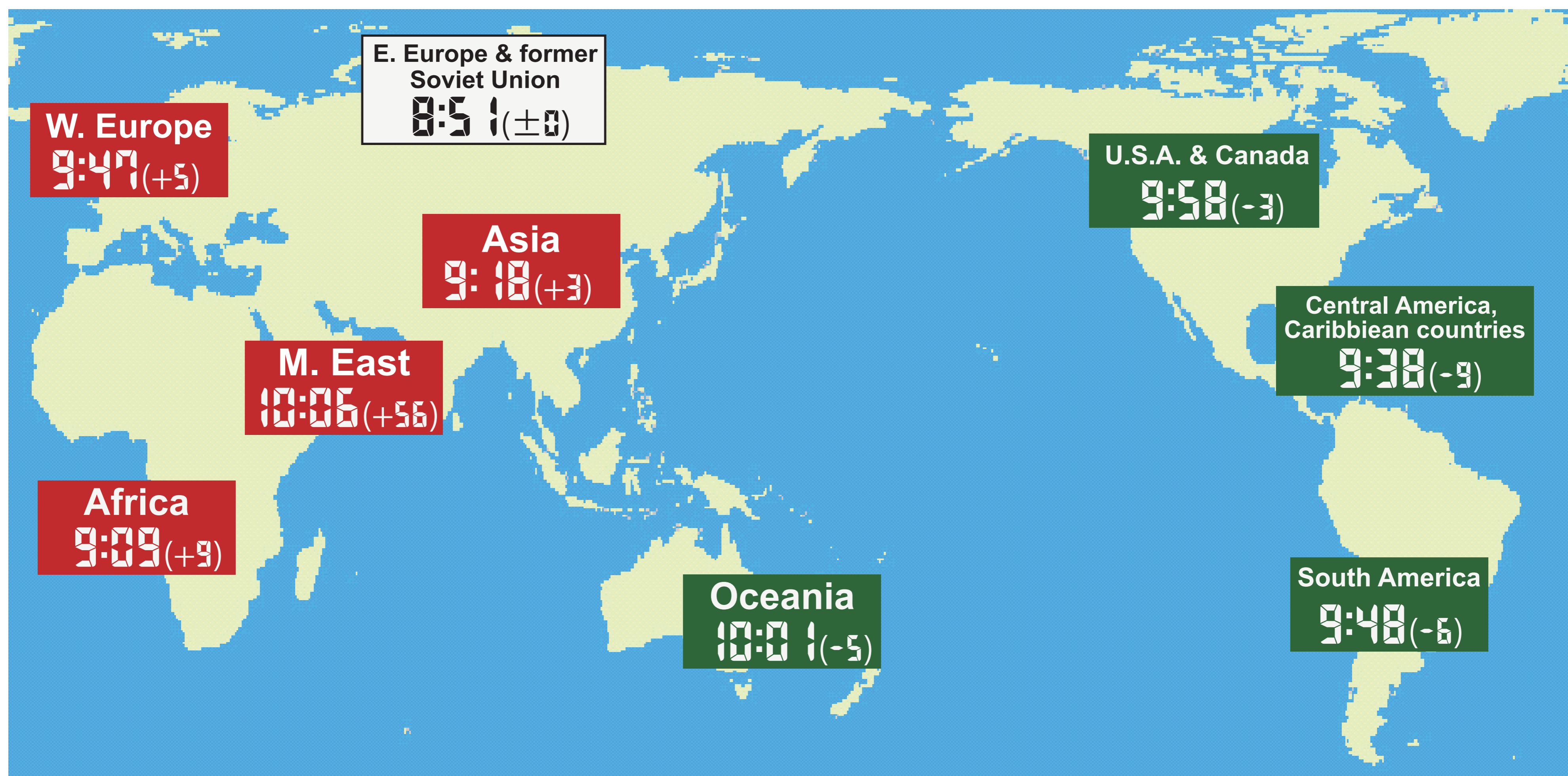
"Questionnaire on Environmental Problems and the Survival of Humankind"

Each year the Foundation conducts a survey of the sense of crisis felt by respondents about the continuance of the human race as the global environment continues to deteriorate, gauging the responses with the time expressed on the hands of the Environmental Doomsday Clock created by the Foundation.

## Time Changes in the Environmental Doomsday Clock over the Years



## Regional Times



■ represents regions/countries where the time advanced from last year, ■ represents regions/countries where the time retreated from last year, □ represents regions/countries where the time remained the same