

**Para su publicación inmediata**

8 de septiembre de 2016

**La Asahi Glass Foundation anuncia los resultados del 25º  
 “Cuestionario sobre problemas medioambientales  
 en el mundo y la supervivencia de la humanidad” anual**

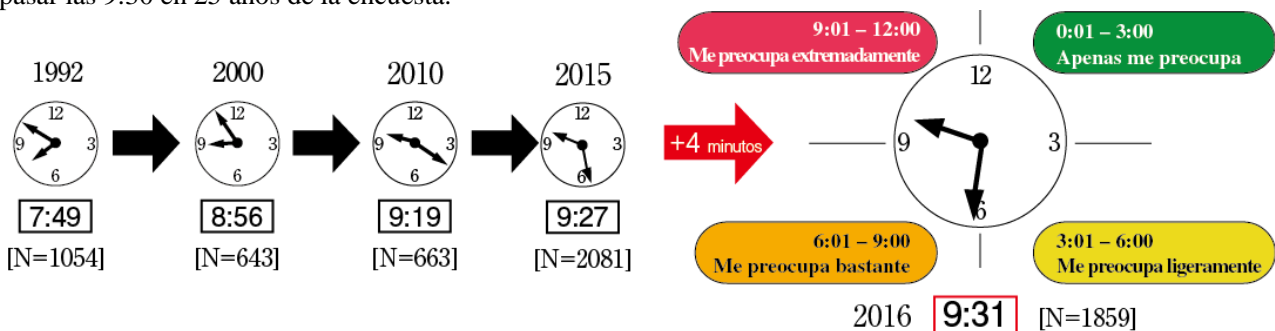
- En general, la hora del Reloj de la extinción del medio ambiente era 9:31, el mismo nivel que en 2007 y marcó la segunda hora más avanzada desde la creación de la encuesta.
- La percepción más alta de crisis fue en el Oriente Medio, con una hora de 10:06. En contraste, la más baja fue la de Europa del Este y la Ex-Unión Soviética, con 8:51.
- Debido a que la edad de los encuestados aumentó, la hora en el Reloj de la extinción del medio ambiente también avanzó más.
- Los encuestados que seleccionaron "Me preocupa extremadamente" han aumentado gradualmente del 40 % en 1997, a 70 % este año.
- En general, los encuestados seleccionaron con más frecuencia "cambio climático" como las condiciones ambientales preocupantes al determinar la hora en el Reloj de la extinción del medio ambiente. Esto ha sido consistente desde 2011.
- Por categoría, los encuestados asignaron las horas más avanzadas del Reloj de la extinción del medio ambiente a "biodiversidad" y "polución/contaminación", superando el "cambio climático".

La fundación Asahi Glass (Presidente: Kazuhiko Ishimura) ha realizado encuestas con expertos ambientales alrededor del mundo cada año desde 1992. Este año, la fundación recibió 1,882 respuestas de 143 países. A continuación se muestran los principales hallazgos de la encuesta. (\*Este comunicado de prensa y el informe de la encuesta también estarán disponibles en nuestro sitio web [www.af-info.or.jp](http://www.af-info.or.jp) a partir de las 11:00 del 8 de septiembre de 2016)

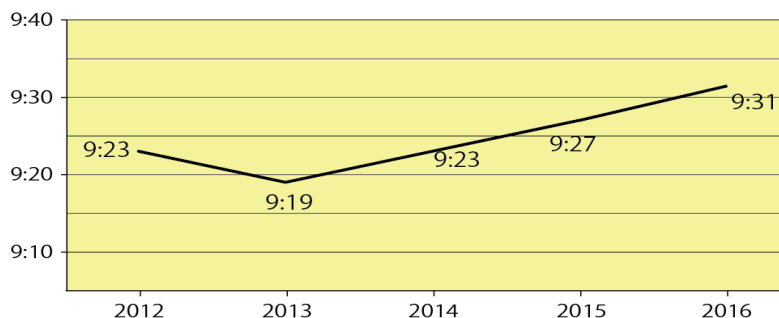
**1. Reconocimiento con respecto a la crisis de la subsistencia de la humanidad**

**1-1 El reloj de la extinción del medio ambiente**

La hora promedio del Reloj de la extinción del medio ambiente para todos los encuestados avanzaron 4 minutos hasta las 9:31, la misma hora que en 2007. Esto marca la segunda hora más avanzada desde la creación de la encuesta en 1992, seguido de la más alta, de 9:33 en 2008. Esta es la tercera vez que el reloj ha avanzado hasta pasar las 9:30 en 25 años de la encuesta.



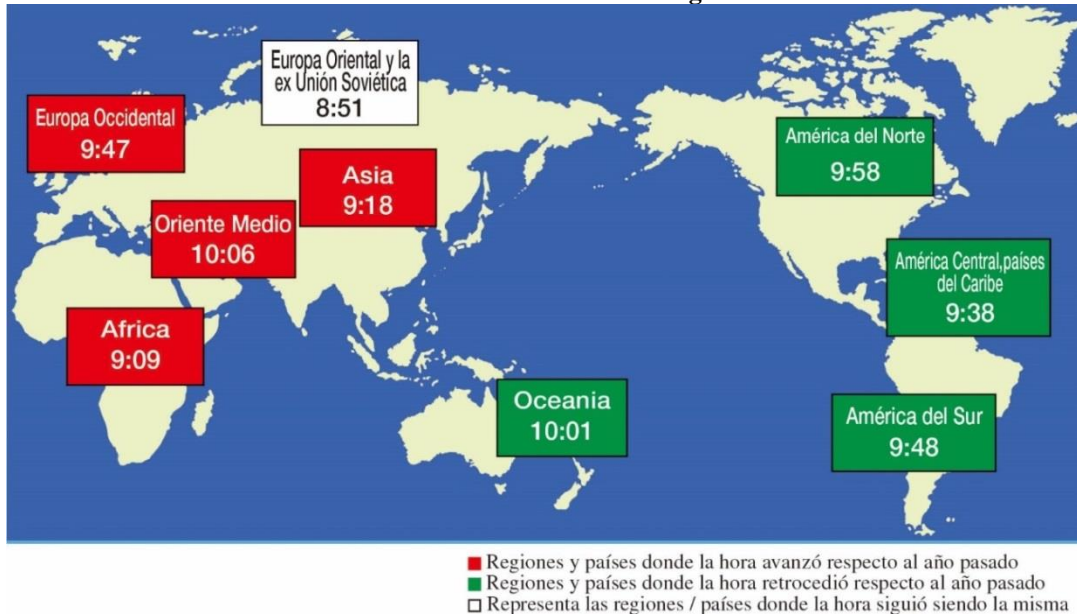
**Change over the years in the Environmental Domsday Clock**



**The trend in the Environmental Domsday Clock (2012 – 2016)**

- De las 10 regiones encuestadas, la hora avanzó en cuatro regiones (Oriente Medio, Europa Occidental, Asia, África), mientras que se retrasó en cinco regiones (Oceanía, Estados Unidos y Canadá, Sudamérica, América Central y Países del Caribe).
- Entre las cuatro regiones donde la hora avanzó, los encuestados del Oriente Medio tuvieron la percepción más alta de crisis a las 10:06, con un avance de casi una hora desde el año pasado (9:10 a 10:06). Por otro lado, el cambio en la hora ha estado dentro de 10 minutos en las tres otras regiones donde la hora avanzó y las cinco regiones donde se retrasó (consulte la página 4 del Informe).
- Al igual que el año pasado, Europa del Este y la Ex-Unión Soviética conformaron la única región de las 10 encuestadas con una hora en el Reloj de la extinción del medio ambiente en el cuadrante "Apenas me preocupa". El resto de las regiones estuvieron en el cuadrante "Me preocupa extremadamente".

**Horario de la crisis en cada región**

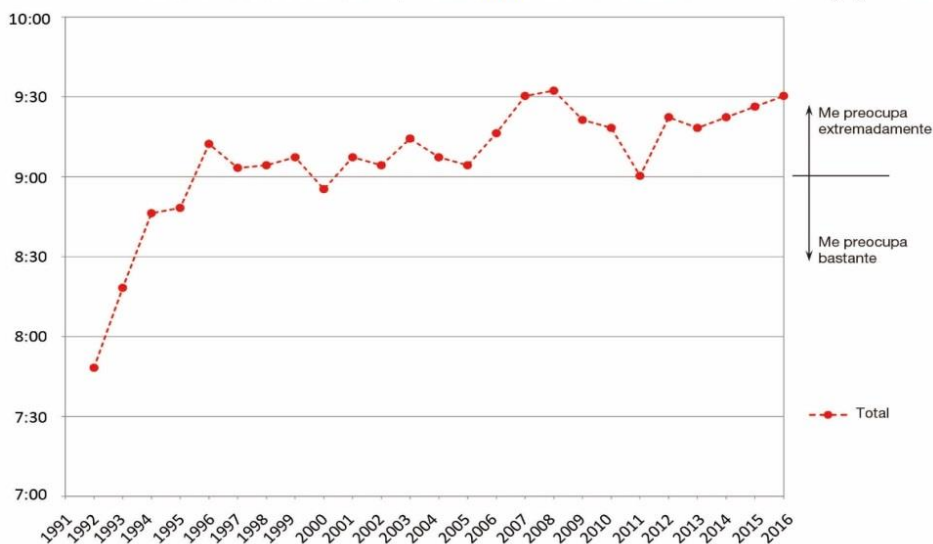


- Al analizar los cambios en el Reloj de la extinción del medio ambiente desde la creación de la encuesta, en general, los encuestados han indicado de manera consistente horas en el cuadrante "Me preocupa extremadamente" en las 9:00 en punto desde 1996, con la excepción del 2000.
- El reloj se retrasó notablemente en 2011.
- Visto en total, la aguja ha avanzado aproximadamente una hora y media desde la creación de la encuesta, con una percepción más alta de crisis.

**Transición de la hora del día del juicio del medio ambiente**

Año	1992	1993	1994	1995	1996	1997	1998	1999	2000	2001	2002	2003	2004	2005	2006	2007	2008	2009	2010	2011	2012	2013	2014	2015	2016
Horario	7:49	8:19	8:47	8:49	9:13	9:04	9:05	9:08	8:56	9:08	9:05	9:15	9:08	9:05	9:17	9:31	9:33	9:22	9:19	9:01	9:23	9:19	9:23	9:27	9:31

Desde el inicio de la encuesta, el color azul indica la sensación de crisis más baja y el color rojo la más alta



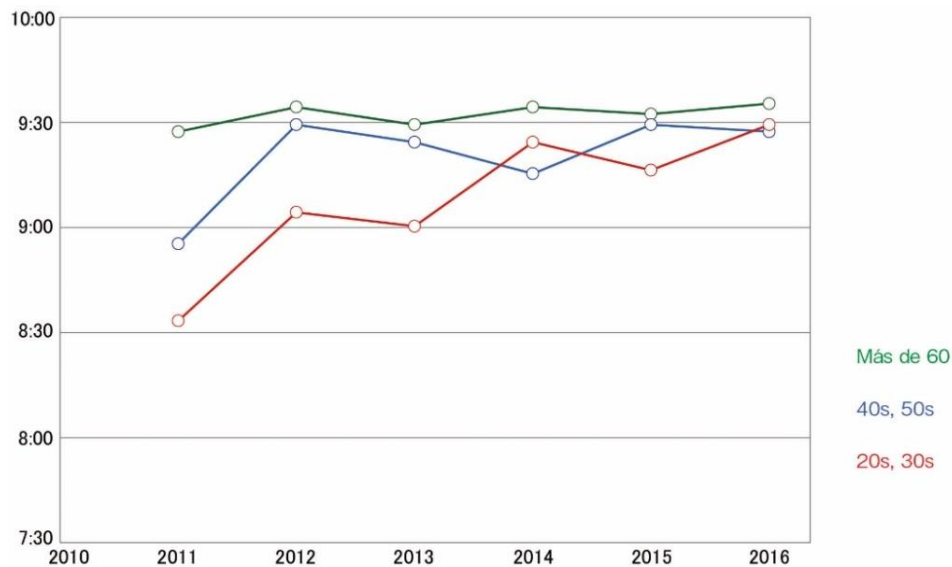
## 1-2. Cambios en el Reloj de la extinción del medio ambiente basados en las edades de los encuestados (2011 – 2016)

Al igual que el año pasado, los cambios en la hora por la edad del encuestado fueron analizados este año, examinando los seis años de 2011 a 2016.

- En todos los años, los encuestados mayores a 60 años reportaron una hora más avanzada en el Reloj de la extinción del medio ambiente, que los encuestados menores a 60 años.
- La hora del Reloj de la extinción del medio ambiente seleccionada por los encuestados mayores a 60 años ha permanecido apenas estable desde 2011 hasta este año con un intervalo de las 9:28 a las 9:36. Por otro lado, los encuestados entre 20 y 30 años, así como aquellos entre 40 y 50 años indicaron horas a las 8:00 en punto en 2011, pero desde entonces han elegido horas más avanzadas. Este año, todos los grupos de edad eligieron horas alrededor de las 9:30.

### Cambios en el Reloj de la extinción del medio ambiente por generación

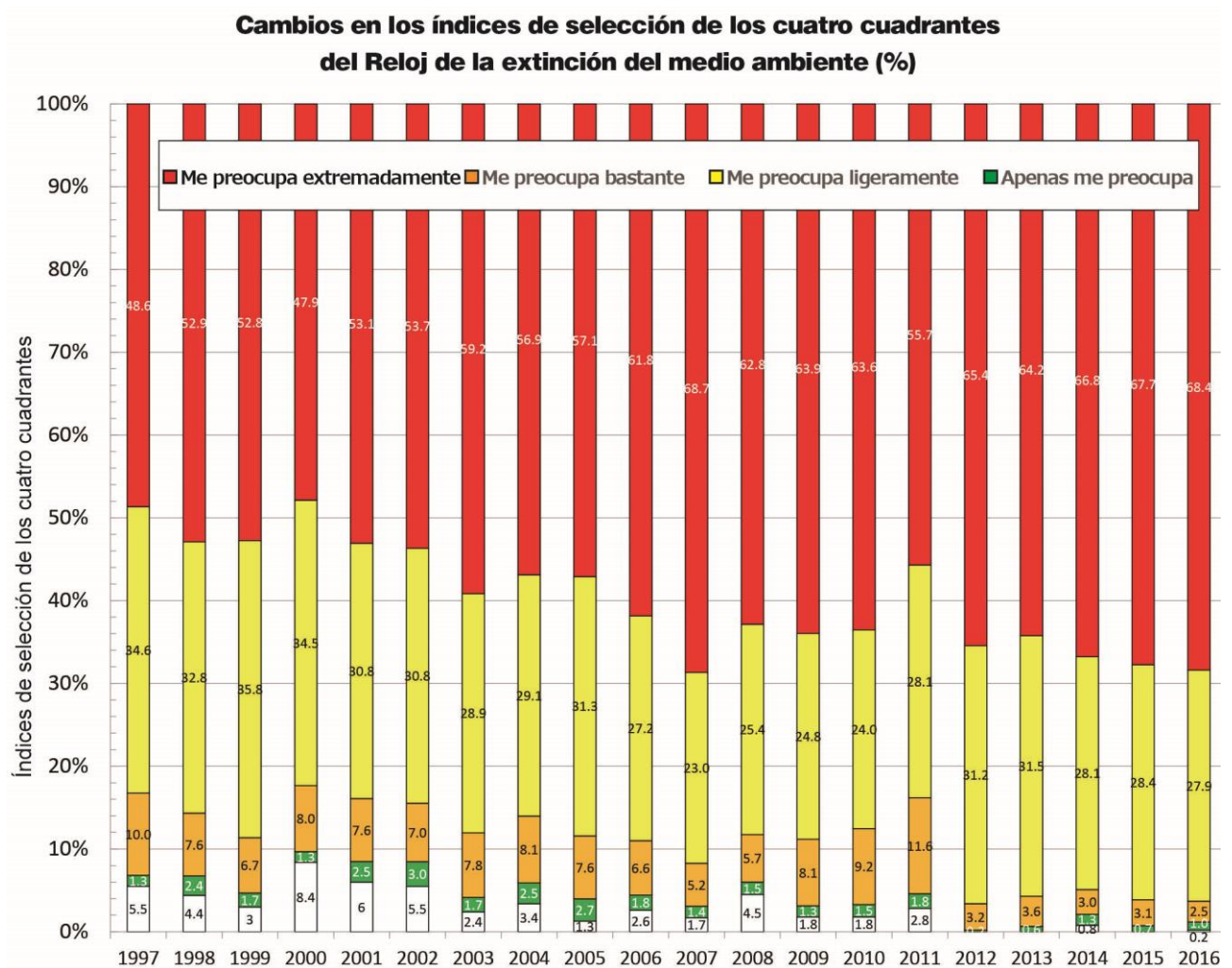
	2011	2012	2013	2014	2015	2016
Hora promedio	9:01	9:23	9:19	9:23	9:27	9:31
Más de 60	9:28	9:35	9:30	9:35	9:33	9:36
40s, 50s	8:56	9:30	9:25	9:16	9:30	9:28
20s, 30s	8:34	9:05	9:01	9:25	9:17	9:30



### 1-3. Cambios en los índices de selección de los cuatro cuadrantes (1997 – 2016)

Por primera vez este año, analizamos los índices de selección de los cuatro cuadrantes ("Apenas me preocupa", "Me preocupa ligeramente", "Me preocupa bastante", "Me preocupa extremadamente") y los cambios en la hora promedio del Reloj de la extinción del medio ambiente dentro de cada cuadrante.

- Los encuestados que seleccionaron "Me preocupa extremadamente" han aumentado gradualmente del 40 % en 1997, hasta el 70 % este año.
- Desde 2012, el índice de selección combinado para "Me preocupa extremadamente" y "Me preocupa ligeramente" ha superado el 95 %, lo que demuestra que la mayoría de encuestados han sentido una percepción de preocupación.



## 2. Condiciones de preocupación ambientales al determinar la hora en el Reloj de la extinción del medio ambiente (General)

Al determinar la hora en el Reloj de la extinción del medio ambiente, el cuestionario pidió a los encuestados que seleccionaran de las siguientes 11 categorías de los problemas ambientales los problemas de más tensión en el país o región en donde viven, clasificando los problemas de 1 a 3. (Consulte el Informe del cuestionario para obtener más detalles).

### Condiciones ambientales a tener en cuenta:

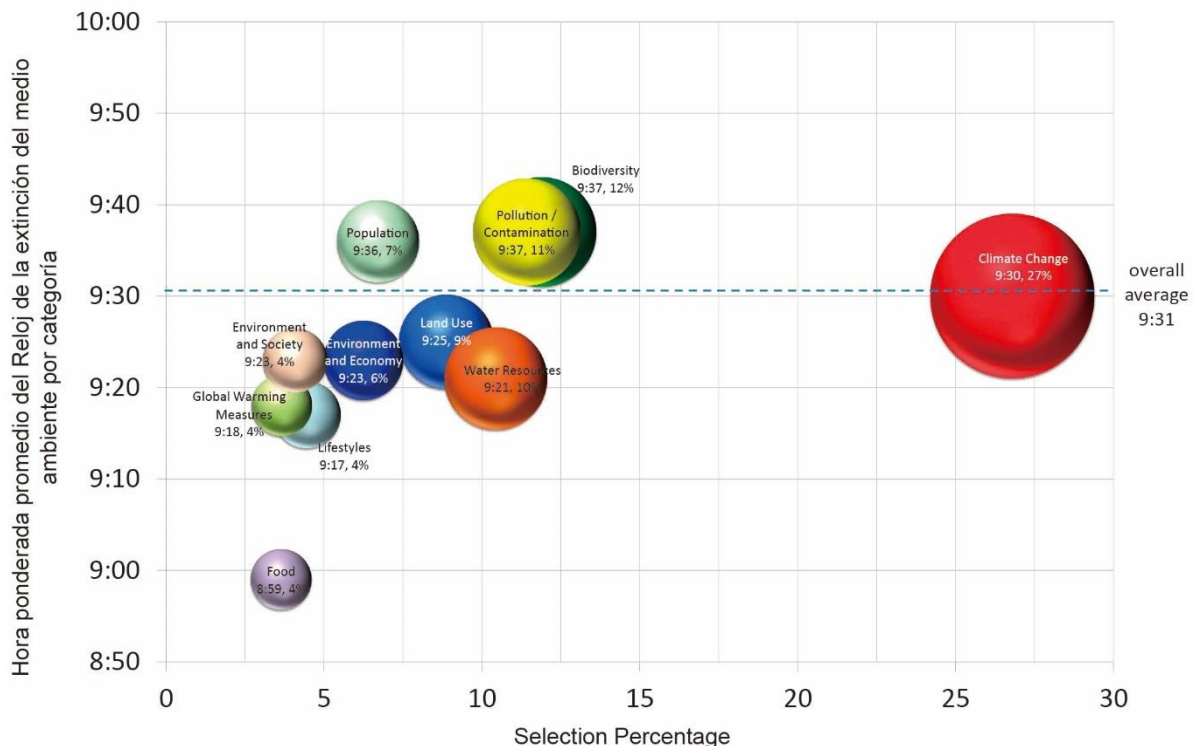
1. Cambio climático; 2. Biodiversidad; 3. Uso de la tierra; 4. Polución / Contaminación;
5. Recursos acuíferos; 6. Población; 7. Alimentos; 8. Estilos de vida;
9. Medidas contra el calentamiento global; 10. Medio ambiente y economía; 11. Medio ambiente y sociedad

### 2-1. Índices de selección para las condiciones de preocupación por el medio ambiente

- Al igual que el año pasado, los encuestados en general seleccionaron con más frecuencia el "cambio climático" como la condición ambiental por la que mostraron mayor preocupación al seleccionar una hora en el Reloj de la extinción del medio ambiente, en el 27 %. Esta fue seguida por "biodiversidad" con el 12 % y "polución/contaminación" con el 11 %.

### 2-2. Clasificación de hora en las condiciones de preocupación del Reloj de la extinción del medio ambiente

- Al clasificar la hora del Reloj de la extinción del medio ambiente para las condiciones de preocupación por el medio ambiente en orden descendente, la "biodiversidad" y la "polución/contaminación" tuvieron la hora más avanzada a las 9:37. "Población" se quedó ligeramente atrás a las 9:36.
- Por otro lado, siete categorías, incluidas "cambio climático", "uso de tierra", "medio ambiente y sociedad", "medio ambiente y economía", "recursos de agua", "calentamiento global" y "estilo de vida" todas tuvieron horas posteriores a las 9:17, "alimentación" permaneció en las 8:00, lo que indica la percepción más baja de crisis para este problema entre los encuestados.



### 2-3. Tendencias regionales en la selección de las condiciones de preocupación por el medio ambiente

- En general, el "cambio climático" fue la categoría seleccionada con mayor frecuencia en la mayoría de las regiones, con el 27 %. Esta fue seguida por "biodiversidad" (12 %) y "polución/contaminación" (11%).
- En contraste, al igual que el año pasado, los encuestados en China seleccionaron con mayor frecuencia "polución/contaminación". El "uso de tierra" fue la elección más alta en Sudamérica, en donde "recursos de agua" fue la opción seleccionada con mayor frecuencia en el Oriente Medio.
- El año pasado, los encuestado en India seleccionaron con mayor frecuencia "recursos de agua" mientras que aquellos de Oceanía excepto Australia seleccionaron "biodiversidad". Este año, ambas regiones seleccionaron con mayor frecuencia "cambio climático", lo que indica un cambio en la percepción.

	1.Cambio climático	2.Biodiversidad	3.Uso de la tierra	4.Polución /Contaminación	5.Re-cursos acuiferos	6.Po-blación	7.Alimen-tos	8.Estilos de vida	9.Medidas contra el calentamiento global	10.Medio ambiente y economía	11.Medio ambiente y sociedad
Total	27%	12%	9%	11%	10%	7%	4%	4%	4%	6%	4%
Oceanía	31%	16%	7%	4%	11%	10%	2%	3%	2%	6%	6%
Australia	32%	13%	5%	4%	10%	14%	2%	3%	3%	6%	7%
Oceanía (excepto Australia)	29%	21%	11%	6%	15%	1%	1%	0%	0%	7%	3%
América del Norte	34%	12%	7%	6%	13%	11%	1%	4%	2%	7%	3%
EE. UU.	33%	12%	7%	6%	14%	12%	1%	3%	2%	6%	3%
Canadá	38%	13%	7%	5%	8%	6%	1%	6%	3%	9%	3%
América Central, países del Caribe	28%	13%	15%	5%	17%	6%	3%	4%	2%	3%	3%
América del Sur	20%	18%	23%	5%	13%	3%	2%	2%	2%	5%	4%
Europa Occidental	26%	18%	15%	6%	5%	9%	1%	7%	1%	7%	4%
Reino Unido	26%	16%	14%	6%	2%	14%	1%	6%	2%	7%	5%
Europa occidental (excepto Reino Unido)	25%	19%	15%	7%	7%	7%	1%	7%	1%	7%	4%
África	31%	16%	13%	8%	12%	5%	5%	1%	1%	3%	3%
Oriente Medio	25%	17%	13%	3%	30%	4%	1%	3%	0%	3%	1%
Europa Oriental y la ex Unión Soviética	14%	17%	14%	11%	12%	2%	2%	4%	1%	14%	8%
Asia	26%	9%	6%	16%	10%	6%	5%	5%	5%	6%	4%
India	21%	17%	12%	8%	15%	11%	2%	1%	2%	3%	6%
China	16%	3%	4%	29%	13%	4%	7%	5%	6%	7%	3%
Taiwán	25%	5%	13%	22%	10%	3%	4%	3%	6%	4%	4%
República de Corea	38%	16%	4%	10%	1%	5%	2%	16%	0%	6%	2%
Japón	33%	11%	4%	8%	5%	7%	6%	5%	7%	7%	6%
Asia*	26%	14%	13%	9%	17%	6%	3%	2%	3%	4%	3%

■ Representa el elemento seleccionado con mayor frecuencia en la región/país, ■ representa el segundo elemento seleccionado con más frecuencia en la región/país  
\*Con excepción de la India, China, Taiwán, Corea y Japón

#### Tendencia en la selección de ítems a tener en cuenta en cada región

Esta encuesta incluye una sección donde se invita a los encuestados a proporcionar su opinión y escribir sobre la realidad ambiental que enfrentan en su región del mundo, así como también ofrecer sugerencias para mejorar. Este año, recibimos un total de 1,166 comentarios, incluidos 931 de 118 países y 235 comentarios de Japón. Estos comentarios, junto con los comentarios de la Pregunta 2 serán publicados en el sitio web de Asahi Glass Foundation el 8 de septiembre a las 11 a. m.

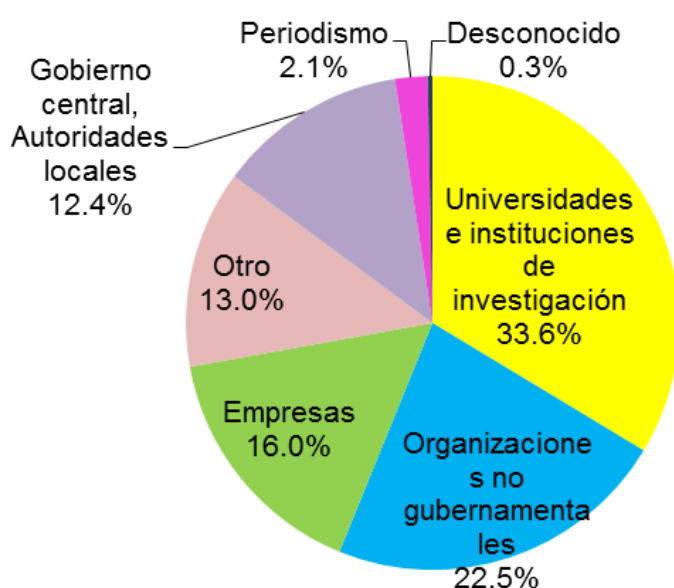
#### Para obtener más información, contáctenos:

Tetsuro Yasuda, Secretary General  
The Asahi Glass Foundation  
2<sup>nd</sup> Floor, Science Plaza 5-3 Yonbancho Chiyoda-ku Tokyo 102-0081 Japan  
Phone: +81-3-5275-0620 Fax: +81-3-5275-0871 e-mail: [post@af-info.or.jp](mailto:post@af-info.or.jp)  
URL: <http://www.af-info.or.jp>

## Apéndice

### • Acerca del “Cuestionario sobre problemas medioambientales en el mundo y la supervivencia de la humanidad”

Desde 1992, la Fundación Asahi Glass ha realizado una encuesta cada año con expertos en todo el mundo que tienen el conocimiento y están involucrados en aspectos ambientales. El grupo de encuestados incluye a oficiales del gobierno y miembros de universidades, instituciones de investigación, organizaciones no gubernamentales, corporaciones y medios de comunicación. Estos expertos son consultados sobre las distintas iniciativas para contrarrestar los problemas ambientales. Los cuestionarios se producen en seis idiomas (inglés, chino, francés, japonés, coreano y español) y son enviados aproximadamente en abril de cada año, y son recopilados en junio. Después de reunir, comparar y analizar las respuestas, los resultados de la encuesta son anunciados en septiembre. El informe está disponible en cinco idiomas. El siguiente gráfico circular muestra la afiliación de los encuestados del cuestionario en orden descendente. El cuestionario fue enviado a encuestados de 212 países incluidos Japón, con respuestas de 143 países.



Número de países encuestados

Región	Países
América del Norte	2
América Central, países del Caribe	29
América del Sur	12
Europa Occidental	27
Europa Oriental y la ex Unión Soviética	28
África	56
Oriente Medio	16
Asia	24
Oceanía	17
Japón	1
Total	212

### • Hechos acerca del cuestionario de este año

Período de la encuesta: De abril a junio de 2016.

Sujetos del estudio: Expertos que participan en los asuntos medioambientales de los gobiernos y las autoridades locales en todos los países del mundo, organizaciones no gubernamentales, universidades e instituciones de investigación, medios de comunicación de masas, etc. (en base al banco de datos que mantiene The Asahi Glass Foundation).

Número de encuestas enviadas: 26,690

Número de respuestas: 1,882

Porcentaje de respuestas: 7.1%

### Distribución de los encuestados por región, sexo y afiliación laboral:

Región	Número de respuestas	Proporción(%)
Oceania	76	4.0
América del Norte	265	14.1
América Central, países del Caribe	42	2.2
América del Sur	70	3.7
Europa Occidental	235	12.5
África	91	4.8
Oriente Medio	32	1.7
Europa Oriental y la ex Unión Soviética	50	2.7
Asia	1021	54.3
Todo el mundo Total	1882	100.0